



h_da

HOCHSCHULE DARMSTADT
UNIVERSITY OF APPLIED SCIENCES

Erstsemestereinführung SoSe 2021

Starthilfe für ein erfolgreiches Studium

30.03.2021

Programm

1. Infos zum (Online-)Studium – How to Study
2. „Studis helfen Studis“ und „ET-Fit“
3. Sprechstunde: Fragen zum Studium



Was in diesem Semester anders ist

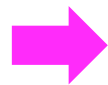
- Präsenzfrees Studium = kaum klassische Vorlesungen, Übungen, Labore etc. **vor Ort**
- Online-Lehre: unterschiedliche Angebote über Lernplattform „Moodle“
- Aufenthaltsverbot für Studierende auf dem Gelände der h_da mit einzelnen Ausnahmen
- Prüfungsbüros und Fachbereichssekretariat bis auf Weiteres geschlossen aber per Email erreichbar

WICHTIG:

- Sie müssen erreichbar sein, Kommunikation findet ausschließlich über h_da Email statt!

Einrichten der h_da Email-Adresse

- Nur h_da Email-Adresse zur Kommunikation nutzen
- Webmail-Zugang: <https://webmail.stud.h-da.de/stud/index.php>
- Achtung: NICHT für Smartphone und Tablet geeignet
- Nutzen Sie einen Mailclient und synchronisieren diesen: eine Anleitung finden Sie unter:



<https://h-da.de/studium/studienorganisation/it-service-an-der-h-da/tutorials/>

The screenshot shows the h_da website interface. At the top, there is a navigation bar with a search box and a 'Quicklinks' dropdown. Below the navigation bar, there is a main content area with a header image of a student writing. The main content area contains the text 'Wo finde ich das? Wie geht das?' and a list of quicklinks: 'Beurlaubung', 'Exmatrikulation', and 'CampusCard'. Below this, there is a navigation menu with 'HOCHSCHULE', 'STUDIUM', and 'FORSCHUNG'. The 'STUDIUM' menu is expanded, showing 'Account', 'Bescheinigungen', 'Belegungen Infos', 'E-Mail', 'WLAN', and 'Andere Dienste'. The 'E-Mail' menu item is selected, and the content area displays information about the h_da email address, including the format 'vorname.nachname@stud.h-da.de' and instructions on how to access it via webmail or a mail client. A sidebar on the right contains 'E-Mail: it-service@h-da.de', 'Ticket-System: https://sd.h-da.de', and 'WEITER ZU' with links to 'IT-Service' and 'Selbstbedienungsfunktionen'.

Stundenplan erstellen und „Belegen“

Woher weiß ich welche Veranstaltungen ich besuchen muss und welche Prüfungen ich machen muss?

- **Stundenplan, Modulhandbuch, Prüfungsordnung** (BBPO 2019) ansehen
- Wo finde ich diese? → Website <https://eit.h-da.de/>
- **Stundenplan** auf Website ist nur ein allgemeiner Plan = Idealplan nach **Regelstudienzeit!** Sie müssen einen eigenen erstellen
- Alle Veranstaltungen, die man besuchen möchte, müssen auch im Hochschulmanagementsystem (QIS/LSF) angemeldet werden: „**Belegung**“ und „**Prüfungsanmeldung**“

Stundenplan erstellen und „Belegen“

Über das Hochschulmanagementsystem: QIS

- Anmeldungen/Abmeldungen zu Lehrveranstaltungen
- BAföG Bescheinigung
- Prüfungsanmeldung
- Immatrikulationsbescheinigung, z.B. für Campus Card
- und vieles mehr...



<https://qis.h-da.de/qisserver/rds?state=user&type=0&application=lsf>

h_da
HOCHSCHULE DARMSTADT
UNIVERSITY OF APPLIED SCIENCES

Winter 2015/16 Hilfe ? Sitemap Sprache

Studentisches Leben Veranstaltungen

Sie sind hier: [Startseite](#)

Du bist h da

Benutzerkennung: Ok

Passwort:

Im Zeitraum von 00.00 bis 00.20 Uhr erfolgt jede Nacht eine Wartung des Online-Systems. Es können entsprechend keine Noten verbucht und keine Prüfungsanmeldungen getätigt werden. Bitte stellen Sie sicher, daß solche Funktionsaufrufe bis zu diesem Zeitpunkt abgeschlossen sind.

Impressum | Anzahl aktueller Nutzer: 32

An Veranstaltungen teilnehmen: Moodle

- Vorlesungsbeginn: 12. April 2021
- Nachrichten checken, Online Lernplattform öffnen
- Offen oder Einschreibeschlüssel

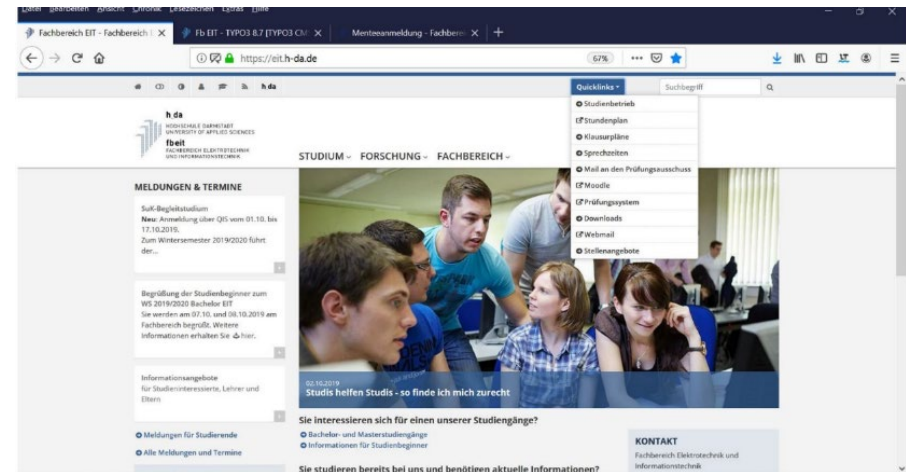
➔ <https://lernen.h-da.de/enrol/index.php?id=1125>

The screenshot shows the Moodle interface for a course. At the top, the h_da logo and 'Kurse der Hochschule Darmstadt' are visible. Below this is a navigation bar with links for 'Home', 'Meine Kurse', 'Kursbereiche', 'Infos', and 'Navigation'. A 'Kurse verwalten' button and a menu icon are also present. The main content area shows a breadcrumb trail: 'Meine Kurse > Elektrotechnik und Informationstechnik > Elektrotechnik und Informationstechnik (B.Eng.)'. Below this is a 'Kursbereiche:' dropdown menu with the selected course name. A search box labeled 'Kurse suchen' and a 'Start' button are also visible. On the right side, there is an 'Einstellungen' (Settings) section with a gear icon and a list of settings: 'Kursbereich: Elektrotechnik und Informationstechnik (B.Eng.)', 'Kursbereich verwalten', and 'Website-Administration'. At the bottom, a list of course categories is shown with expandable arrows: 'Grundlagenstudium', 'Automatisierung und Informationstechnik', 'Energie, Elektronik und Umwelttechnik', 'Kommunikationstechnologie', and 'EIT-AddOn'. A link 'Alles aufklappen' is located to the right of the list.

Ständig informieren: Webseite des Fachbereichs EIT

- Informationen zum Studienbetrieb
- Allg. Stundenplan
- Wichtige Formulare und Dokumente
- Beratung und Links
- FAQ
- Terminkalender

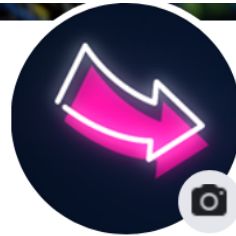
 <https://eit.h-da.de/>



Neu: Social Media



Instagram



**Fachbereich Elektrotechnik
und Informationstechnik -
Hochschule Darmstadt**

@eit.hda · Hochschule und Universität

Weitere Tipps

- Richten Sie jetzt alle Zugänge und Systeme auf ihren Arbeitsgeräten ein
- Entwickeln Sie Routinen: jeden Tag h-da Mails checken, auf die wichtigen Websites schauen, den Stundenplan checken, Termine checken, ... Nur so verpassen Sie keine wichtigen Informationen, Änderungen und Fristen!
- Sehen Sie sich die moodle-Kurse genau an, lesen Sie Nachrichten und Arbeitsaufträge, damit Sie wissen, was Sie lernen müssen.
- Richten Sie sich möglichst einen ruhigen Arbeitsplatz ein (ruhigen Ort, Headset, mitschreiben...)
- Suchen Sie sich eine Lerngruppe, richten Sie Chat Gruppen ein. Ein Treffen Vor Ort wird leider noch nicht möglich sein.

Wen kann ich fragen?

1. Erst FAQs auf Website ansehen
2. Welche Art von Frage?
 - Fragen allgemein: studieninfo.eit@h-da.de und Fachbereichssekretariat
 - Fragen zu Prüfungsangelegenheiten: pa.fbe@h-da.de
 - Fragen zur Lehrveranstaltung: Dozent*innen
 - Fragen zur Anerkennung: Studiengangleitung
 - Fragen zur Orientierung: Mentor*innen, Studentische Berater, brigitte.petendra@h-da.de

Schauen Sie auf der Website nach den richtigen Ansprechpartnern und Kontaktformularen!

Bitte immer vollständigen Namen, Studiengang und Matrikelnummer angeben!

Wo finde ich spezielle Infos für Erstsemester?

- Moodle-Kurs „Study-Fit“ Unterstützung durch Orientierungskurs für Erstsemester, automatische Einschreibung
- Studis helfen Studis: erster Termin 20. April 2021 ab 17 Uhr
- Starthilfe h_da: am 7. April 2021 ab 9.30 Uhr
- Fachschaft: Kennenlernen und Vernetzen am 8. April 2021 ab 16 Uhr
- Websites:
 - Erstsemesterinfo EIT: <https://eit.h-da.de/studium/bachelor/erstsemesterinfo-top-themen>
 - Website IT: <https://h-da.de/studium/studienorganisation/it-service-an-der-h-da/tutorials/>
 - Website SSC: <https://h-da.de/studium/studienorganisation/studienstart>

Studis helfen Studis

Mentor*innen:

Seyma Karakoyun seyma.karakoyun@stud.h-da.de

Johannes Reinhardt johannes.reinhardt@stud.h-da.de

Niklas Köppel niklas.koeppel@stud.h-da.de

**1. Treffen am
20. April 2021
17 Uhr**

Link wird noch bekannt gegeben!

Viel Erfolg und einen guten Start!